

VPLYV HOSPODÁRSKEJ KRÍZY NA RODOVÝ MZDOVÝ ROZDIEL A NEZAMESTNANOSŤ NA SLOVENSKU

Katarína Danielová, Viliam Lauko

Abstract

In Slovak Republic, as well as in other European and world countries can be observed a certain disproportion in wages between men and women. Slovakia, despite its small area differs in wages between men and women in different regions. Those disparities vary not only in space but also in time. Our main purpose is to find out whether economic crisis resulted in unemployment and so in gender pay gap in Slovakia. We chose for it period 2001-2013 years. Within period we selected the years 2001, 2007 and 2012. The year 2001 represents the highest unemployment, the 2007 the lowest unemployment and the 2012 the second peak of unemployment caused by the global economic crisis.

Keywords: gender pay gap, economic crisis, unemployment, Slovakia

Úvod

Nerovnaké odmeňovanie mužov a žien za prácu sa objavuje v odbornej literatúre pod názvom rodový mzdový rozdiel (gender pay gap).

Rodový mzdový rozdiel (RMR, GPG) sa vyskytuje tak na Slovensku, ako aj v iných rozvinutých i rozvojových štátoch sveta. Má svoje príčiny a históriu, ktorým sa venujeme v iných príspevkoch (Lauko, Danielová, 2012, Danielová, Lauko, 2012) a ktorým sa venujú najmä sociológovia, ekonómovia, právnici, psychológovia, či aktivistky feministických hnutí (Barošová, 2007, Brožová, 2009, Filadelfiová, 2007, Goldin, 1990, Holubová, 2011, Ňopo, Daza, Ramos, 2011, Pietruchovej, 2011, Waldfogel, 1998, Bruckmüller a Branscombe, 2010 a ďalší).

Cieľom predkladaného príspevku je zistiť, či sa hospodárska kríza prejavila v rodovom mzdovom rozdieli na Slovensku, pričom sa snažíme postihnúť aj možné priestorové rozdiely v jednotlivých regiónoch, reprezentovaných okresmi. Za sledované obdobie sme zvolili roky 2001-2013, pričom sme vybrali hraničné prierezové roky 2001, 2007 a 2012. Rok 2001 reprezentuje najvyššiu nezamestnanosť, rok 2007 naopak najnižšiu nezamestnanosť a rok 2012 zatiaľ druhý vrchol nezamestnanosti vyvolaný svetovou hospodárskou krízou. Posledný rok 2013, za ktorý sme získali údaje, už znamená určitý pokles v nezamestnanosti, čo môže signalizovať oživenie po kríze.

Základné teoreticko-metodologické východiská

Rodový mzdový rozdiel (RMR, GPG) možno definovať ako rozdiel medzi priemernou hrubou mzdou mužského zamestnanca a priemernou hrubou mzdou ženskej zamestnankyne, vyjadrený v percentách mužskej mzdy. Matematicky ho možno vyjadriť nasledovne:

$$GPG = (W_m - W_f) / W_m * 100,$$

kde GPG je rodový mzdový rozdiel, W_m je hrubá hodinová mzda mužského zamestnanca a W_f hrubá hodinová mzda ženskej zamestnankyne.

Pri charakteristike rodových mzdových rozdielov na Slovensku a jeho regiónoch sme vychádzali z voľne dostupných údajov Štatistického úradu Slovenskej republiky a to z Regionálnej databázy. Vzhľadom na to, že sa snažíme porovnať tri vybrané roky v rámci sledovaného obdobia, boli pri nasledujúcich mapách použité jednotné legendy pre roky 2001, 2007 aj 2012 (jednotná legenda pre celkovú nezamestnanosť, jednotná legenda pre rozdiel medzi mužskou a ženskou nezamestnanosťou a jednotná legenda pre rodový mzdový rozdiel).

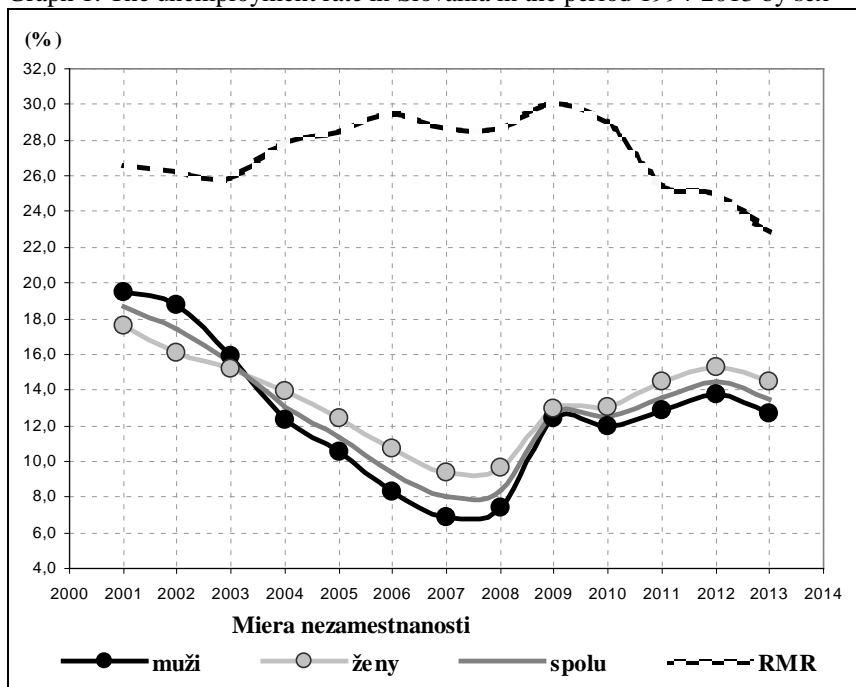
Hospodárska kríza na Slovensku a jej prejav v nezamestnanosti

Ako možno vidieť z grafu 1, rok 2001 predstavoval v sledovanom období najvyššiu nezamestnanosť na Slovensku. Miera nezamestnanosti dosiahla celkovú hodnotu 18,6 %, pričom u mužov 19,5 % a u žien 17,6 %.

Najvyššia miera nezamestnanosti bola v okresoch na juhu stredného Slovenska: Rimavská Sobota – 35,5 %, Revúca – 35,1 % a Veľký Krtíš – 33,8 %. Najnižšia miera nezamestnanosti bola v okresoch Bratislava II – 3,8 %, Bratislava III – 4,1 % a Bratislava IV – 4,1 % (obr. 1). Mužská nezamestnanosť v tomto období prevažovala vo väčšine okresov Slovenska a to úplne v jeho východnej časti. Okresy s prevahou ženskej nezamestnanosti sa vyskytovali len v okresoch najzápadnejšieho a v niektorých okresoch stredného Slovenska. Rodový mzdový rozdiel nadobúdala vyššie hodnoty hlavne v okresoch západného Slovenska, pričom najvyšší bol v okresoch Bratislava IV (41,4 %) a Púchov (39,8 %). Na východe Slovenska extrémnu hodnotu zaznamenal okres Košice II (40,2 %). Napriek tomu, že sa východ Slovenska javil z hľadiska odmeňovania spravodlivejší, najnižšie hodnoty rodového mzdového rozdielu dosahovali skôr okresy stredného Slovenska: Veľký Krtíš – 10,7 %, Partizánske – 13,9 %, Turčianske Teplice – 15,7 % (obr. 1).

Od tohto obdobia miera nezamestnanosti postupne klesala až po hraničný rok 2007, kedy klesla na minimálnu hodnotu 8,0 %, u mužov na 6,9 % a u žien na 9,3 % (graf 1). Najvyššia nezamestnanosť bola opäť v okresoch Rimavská Sobota – 27,1 %, Revúca – 25,8 % a Rožňava – 20,1 % (obr. 2).

Graf 1: Vývoj miery nezamestnanosti v SR v období 1994-2013 podľa pohlavia
 Graph 1: The unemployment rate in Slovakia in the period 1994-2013 by sex



Zdroj: podľa ŠÚ SR, RegDat upravili autori, 2014

Najnižšiu mieru nezamestnanosti nadobúdali okresy Bratislava I, II, III a IV, kde mala zhodne hodnotu 1,6 % (obr. 2). Zaujímavá je skutočnosť, že v období s najmenšou nezamestnanosťou, teda v období hospodárskej konjunktúry, všetky okresy s výnimkou okresu Bánovce nad Bebravou vykazovali vyššiu nezamestnanosť žien ako mužov (obr. 2).

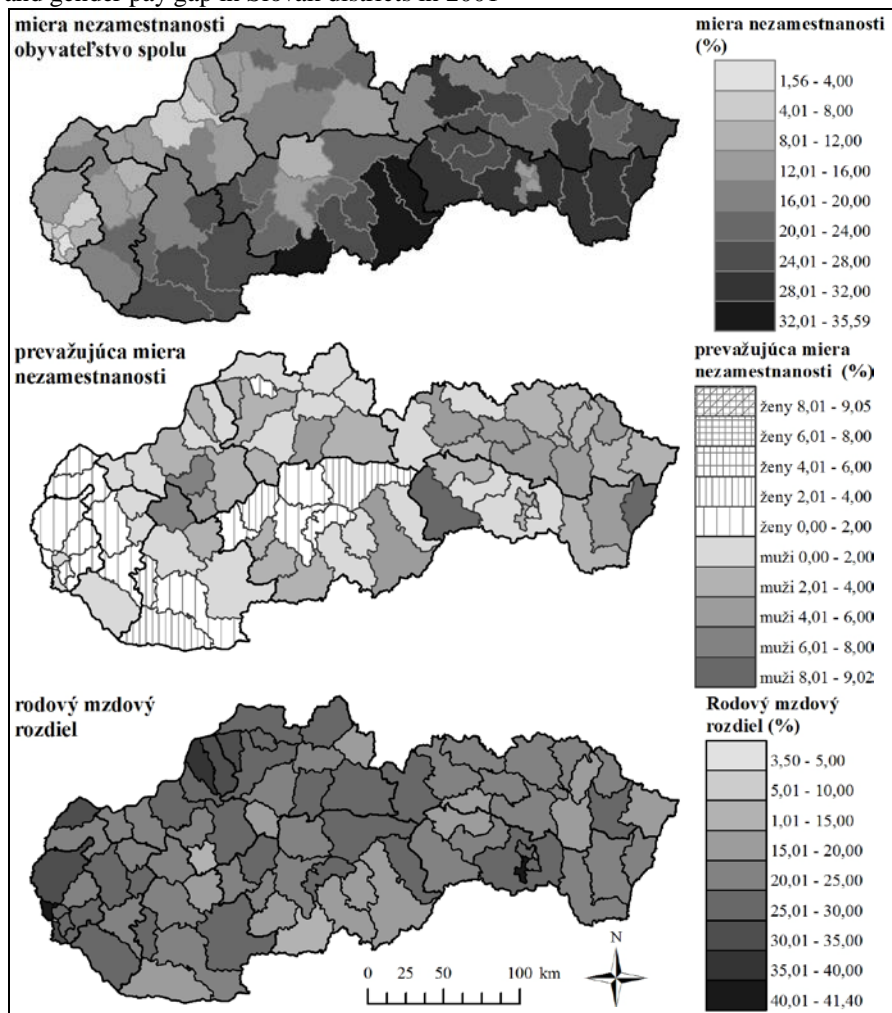
Rodový mzdový rozdiel bol v roku 2007 vyšší – 28,7 %. Najvyšší rodový mzdový rozdiel v tomto roku dosiahol okres Púchov – 40,1 %, Bytča – 37,4 %, Košice II – 36,4 % a Považská Bystrica – 35,9 %. Najmenší rodový mzdový rozdiel bol v tomto roku okresoch Košice III – iba 7,5 %, Bardejov – 13,3 % a Turčianske Teplice – 17,4 % (obr. 2).

V roku 2008 sa u nás začala prejavovať hospodárska kríza, čo sa ukázalo na raste nezamestnanosti až po rok 2012 (graf 1), pričom v nasledovnom roku 2013 už mierne klesala. Miera nezamestnanosti dosiahla v roku 2012 celkovú hodnotu 14,4 %, u mužov 13,7 % a u žien 15,3 %. Najvyššia bola opätovne v okresoch Rimavská Sobota – 35,6 %, Revúca – 32,6 % a Rožňava – 29,0 %. Najnižšia miera

nezamestnanosti bol v tomto roku ako vo všetkých rokoch v bratislavských okresoch, pričom tentoraz to boli okresy Bratislava I – 4,2 %, Bratislava IV – 4,7 % a Bratislava V – 4,9 % (obr. 3).

Obr. 1: Miera nezamestnanosti, rozdiel medzi mužskou a ženskou mierou nezamestnanosti a rodový rozdiel miezd v okresoch Slovenska v roku 2001

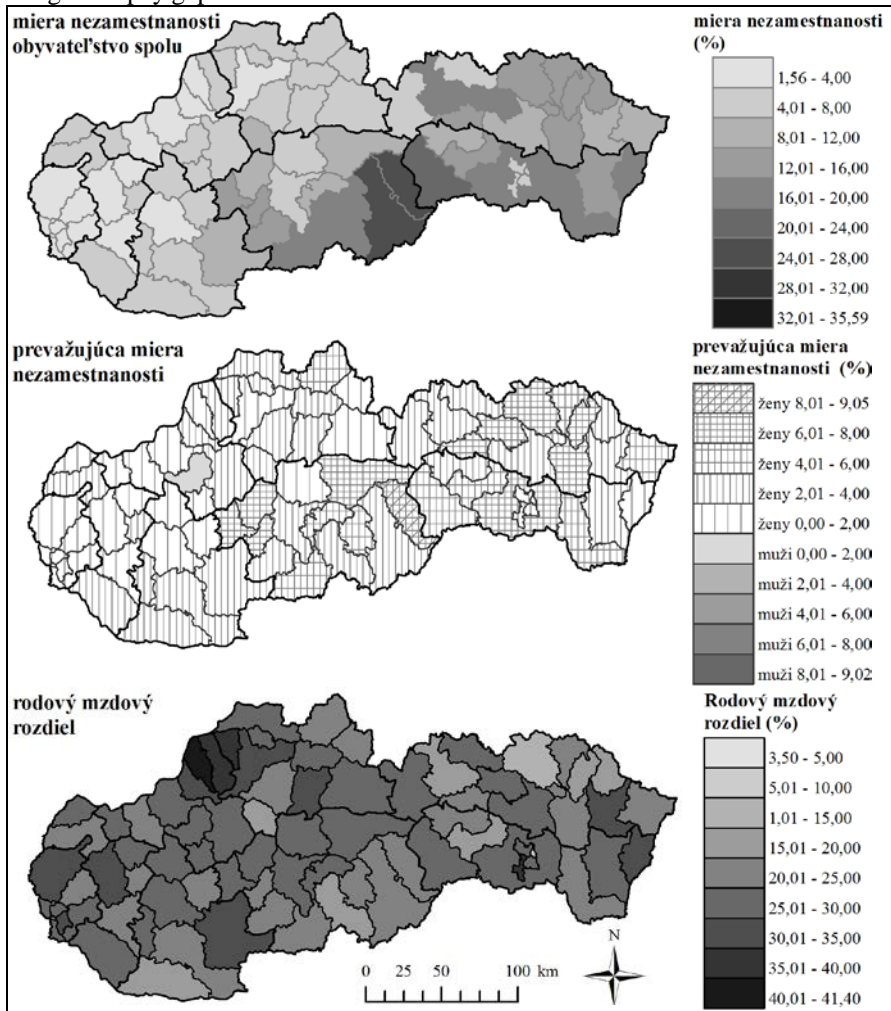
Figure 1: Unemployment rate, difference between male and female unemployment and gender pay gap in Slovak districts in 2001



Zdroj: ŠÚ SR, RegDat, upravili autori, 2014

Obr. 2: Miera nezamestnanosti, rozdiel medzi mužskou a ženskou mierou nezamestnanosti a rodový rozdiel miezd v okresoch Slovenska v roku 2007

Figure 2: Unemployment rate, difference between male and female unemployment and gender pay gap in Slovak districts in 2007



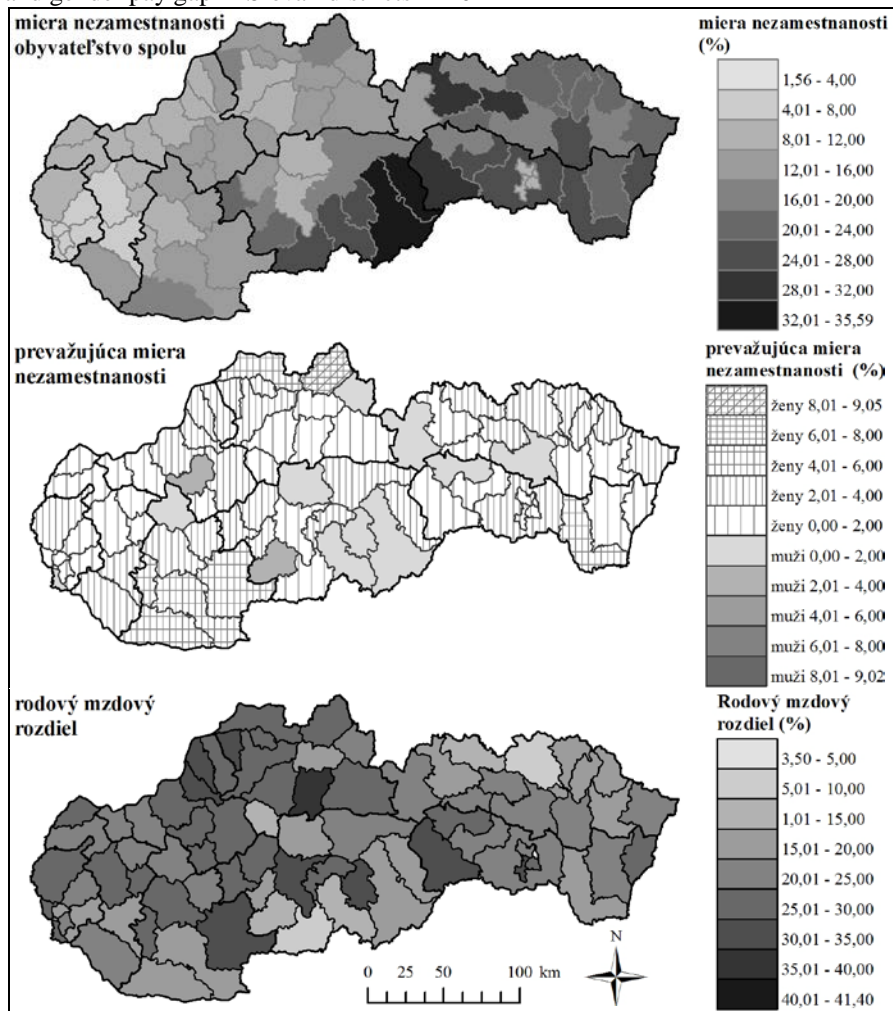
Zdroj: ŠÚ SR, RegDat, upravili autori, 2014

S rastom nezamestnanosti rástol aj počet okresov, v ktorých prevažuje mužská nezamestnanosť. Aj keď v roku 2012 ešte silne prevažovali okresy so ženskou nezamestnanosťou, oproti roku 2007 vzrástol počet okresov s prevahou

mužskej nezamestnanosti z 1 na 12 (obr. 3).

Obr. 3: Miera nezamestnanosti, rozdiel medzi mužskou a ženskou mierou nezamestnanosti a rodový rozdiel miezd v okresoch Slovenska v roku 2012

Figure 3: Unemployment rate, difference between male and female unemployment and gender pay gap in Slovak districts in 2012



Zdroj: ŠÚ SR, RegDat, upravili autori, 2014

Rodový mzdový rozdiel bol v roku 2012 nižší, ako v predchádzajúcich obdobiach a dosiahol hodnotu 25,0 %. Najvyšší rodový mzdový rozdiel bol v tomto roku zaznamenaný v okresoch Ružomberok – 36,7 %, Púchov – 34,8 %, Levice – 32,4 % a Bytča – 32,6 % (obr. 3). Nízke hodnoty rodového mzdového rozdielu zaznamenali okresy Turčianske Teplice – 11,9 %, Veľký Krtíš – 9,9 % a Bardejov – 7,6 %.

V poslednom roku 2013 sme zaznamenali už zníženie miery nezamestnanosti na hodnotu 13,5 %, u mužov na 12,7 % a u žien na 14,5 %. Rodový mzdový rozdiel predstavoval tiež zníženú hodnotu 22,9 %.

Záver

Z vyššie uvedenej analýzy možno urobiť niekoľko zovšeobecnení. V prvom rade možno konštatovať, že hospodárska kríza nespôsobila žiadne významnejšie zmeny, týkajúce sa nezamestnanosti v jednotlivých okresoch Slovenska. V celom sledovanom období sa síce menila výška miery nezamestnanosti, avšak podstatnejšie sa nemenilo postavenie, resp. poradie jednotlivých okresov. Vždy medzi okresy s najnižšou nezamestnanosťou patrili bratislavské okresy a medzi okresy s najväčšou nezamestnanosťou predovšetkým okresy na juhu Stredného Slovenska (Rimavská Sobota, Revúca, Rožňava, Veľký Krtíš).

V sledovanom období sa však dosť menil pomer ženskej a mužskej nezamestnanosti. V sledovanom roku 2001 s najvyššou nezamestnanosťou vysoko prevládali okresy s mužskou nezamestnanosťou. Zo všetkých okresov len v 19 prevládala nezamestnanosť žien nad nezamestnanosťou mužov, pričom žiaden z nich nebol na východe Slovenska. V roku 2007, ktorý môžeme považovať z hľadiska zamestnanosti (resp. nezamestnanosti) za najlepší – s najmenšou celkovou nezamestnanosťou, už vo všetkých okresov s výnimkou jediného – okresu Bánovce nad Bebravou prevládala nezamestnanosť žien nad nezamestnanosťou mužov. V roku 2012, ktorý môžeme považovať za vrchol krízy, kedy nezamestnanosť opäť výrazne stúpla, sa situácia menila opäť v neprospech mužov. Počet okresov s prevládajúcou mužskou nezamestnanosťou stúpol na 12. Zdá sa teda, že v obdobiach prosperity, kedy je celková nezamestnanosť nižšia, silne prevláda nezamestnanosť žien. Naopak, hospodárska kríza, prejavujúca sa zvyšujúcou nezamestnanosťou akoby viac postihovala mužské pracovné miesta, ako ženské.

Keď sledujeme vývoj rodového mzdového rozdielu vzhľadom na jednotlivé roky vidíme, že rodový mzdový rozdiel ktorý mal v roku 2001 hodnotu 26,6 % sa v roku 2007, teda v čase prosperity a najmenej nezamestnanosti, zvýšil na 28,7 % a v čase (vrcholiacej?) krízy v roku 2012 sa znížil na 25,0 %. Treba však upozorniť na skutočnosť, že v roku 2012 bola nezamestnanosť o dosť nižšia ako v roku 2001 a preto tu nemožno hovoriť o žiadnej priamej závislosti. Pri podrobnejšom sledovaní zistíme, že rodový mzdový rozdiel v sledovanom období od roku 2001

s menšími výkyvmi rástol až po rok 2009, kedy dosiahol vrcholnú hodnotu 30,1 %. Odtedy postupne klesá a v roku 2013 mal hodnotu už len 22,9 %. Na zmenšovanie rodového mzdového rozdielu má vplyv viacero faktorov. Jednou z významných príčin zmenšovania rodového mzdového rozdielu je aj zvyšovanie podielu vysokoškolsky vzdelaných žien v ostatnom období, čo im vytvára podmienky pre postupné obsadzovanie dôležitých a lepšie platených vedúcich funkcií.

Z priestorového hľadiska sa ukazuje, že najvyšší rodový mzdový rozdiel, ktorý presiahol v sledovanom období aj 40 %, bol najmä v okresoch najväčších miest (Bratislava IV, Košice II), kde je predpoklad vysokých zárobkov vo vedúcich funkciách, obsadzovaných viac mužmi ako ženami. Vysoký rodový mzdový rozdiel je tiež v okresoch s tradičným najmä strojárskym priemyslom (Púchov, Považská Bystrica), v ktorom majú muži lepšie platené miesta ako ženy.

Naopak, najnižší rodový mzdový rozdiel (7,5 % - 15,7 %) nachádzame v okresoch, ktoré majú slabšiu hospodársku štruktúru, prípadne prekonávajú problémy ako sú napr. okresy Turčianske Teplice, Bardejov, Partizánske.

Príspevok bol spracovaný v rámci projektu 1/1143/12 Regióny: Vývoj, transformácia a regionálna diferenciácia.

Literatúra

- BAROŠOVÁ, M. 2007. Rodová segregácia na trhu práce. In Barošová, M., Perichtová (ed.): Rodová rovnosť vo svete práce. In *Rodina a práca*. 2007, 5, s. 21-62.
- BROŽOVÁ, D. 2009. Work-life balance a statistická diskriminace žen na trhu práce. In *Ekonomický časopis*. 2009, č. 1, s. 57-76.
- BRUCKMÜLLER, S. – BRANSCOMBE, N. R. 2010. The glass cliff: When and why women are selected as leaders in crisis contexts. In *British Journal of Social Psychology*. 2010, vol. 49, pp. 433-451.
- DANIELOVÁ, K. – LAUKO, V. 2012. Rodový rozdiel miezd – východiská a problémy. In *Geographia Cassoviensis*. 2012, roč. 6, č. 2, s. 103-114
- FILADELFOVÁ, J. 2007. Rodová priepasť. Čo (ne)hovoria štatistiky a výskumné dáta o odmeňovaní žien a mužov. In Cviková, J. (ed.) *Aká práca, taká pláca*. Aspekt, s. 134, ISBN 978-80-85549-76-8.
- GOLDIN, C. 1990. Understanding the Gender Gap. An Economic History of American Women. In Burstein, P. (ed.): *Equal Employment Opportunity: Labor Market Discrimination and Public Policy*. *Sociology and Economics*, pp. 17-26, ISBN 0202304752.
- HOLUBOVÁ, B. 2011. *Trh práce a sociálna situácia žien* [online, cit. 2014-02-09]. Inštitút rodovej rovnosti. Dostupné na internete: <http://www.institutrr.sk/download/b_holubova_8.pdf>

- LAUKO, V. – DANIELOVÁ, K. 2012. Priestorová diferenciácia rodových rozdielov miezd na Slovensku. In *Geographia Cassoviensis*. 2012, roč. 6, č. 2, s. 103-114.
- ŇOPO, H. – DAZA, N. – RAMOS, J. 2011. Gender Earnings Gaps in the World. Forschungsinstitut zur Zukunft der Arbeit. Bonn, pp. 61.
- PIETRUCHOVÁ, O. 2007. Nedocenená práca žien. História, legislatíva a konceptualizácia rodových nerovností v odmeňovaní. In Cviková, J. (ed). *Aká práca, taká pláca*. Aspekt, Bratislava, s. 46-65.
- ŠTATISTICKÝ ÚRAD SR, Regionálna databáza, 2014.
- WALDFOGEL, J. 1998. Understanding the „Family Gap“ in Pay for Women with Children. In *Journal of Economic Perspectives*. 1998, vol. 12, no. 1, pp. 137-156.

IMPACT OF THE ECONOMIC CRISIS ON THE GENDER WAGE DIFFERENCE AND UNEMPLOYMENT IN SLOVAKIA

Summary

The economic crisis did not cause any significant changes regarding unemployment in the various districts of Slovakia. The amount of unemployment in the whole observed period varied but the position of districts, respectively their order did not change. Among the districts with the lowest unemployment rates belonged always districts of Bratislava and among the districts with the highest unemployment belonged districts in the south of central Slovakia (Rimavská Sobotka, Revúca, Rožňava, Veľký Krtíš).

The proportion female and male unemployment varied. Districts with high male unemployment dominated in the year 2001. Female unemployment prevailed over the male unemployment only in 19 districts. In 2007, which can be considered the best with the lowest overall unemployment, already in all districts except one - the district Bánovce nad Bebravou female unemployment prevailed over the male unemployment. In 2012, which year can be considered for the peak of the crisis, when unemployment increases again, the situation changed again to the disadvantage of men. Number of districts with a predominant male unemployment rose to 12. It seems, therefore, that in times of prosperity, when the overall unemployment is lower, unemployment is heavily dominated by women.

When we follow the development of gender wage gap considering individual years, we see that gender wage gap which in 2001 had a value of 26.6 % in 2007 at a time of prosperity and the lowest unemployment, rate increased to 28.7 % and at the time of crisis in 2012 decreased to 25.0 %. However, it is drawn to the fact that in 2012 unemployment was quite a bit lower than in 2001 and therefore there can be no question of any direct relation. Following closer monitoring, we find that gender wage gap in the period since 2001 with smaller fluctuations grew

up to 2009, when it reached peak values 30.1 %. Since then, is gradually decreasing and in 2013 had a value of only 22.9%. The reducing gender wage gap is influenced by a number of factors. One of the major causes is increasing the proportion of university-educated women in recent years, allowing them a gradual filling of important and well-paid leadership positions.

From the territorial point of view the highest gender wage gap, which exceeded 40 % was in the period in the districts of major cities (Bratislava IV, Košice II) which are considered to have high earnings in managerial positions, occupied more by men than women. Gender wage gap is also high in districts with traditional engineering industry in particular (Púchov, Považská Bystrica), in which men have got better paid jobs than women.

On the contrary, the lowest gender wage gap (7.5 % - 15.7 %) are in districts with a weaker economic structure, or which overcome problems, such as districts Turčianske Teplice, Bardejov, Partizánske.

RNDr. Katarína Danielová, PhD.

Prof. RNDr. Viliam Lauko, CSc.

Katedra regionálnej geografie, ochrany a plánovania krajiny
Prírodovedecká fakulta, Univerzita Komenského v Bratislave
Mlynská dolina, 842 15 Bratislava 4
E-mail: danielova@fns.uniba.sk, lauko@fns.uniba.sk